

CiudadesyFronteras

**PROYECTO DE DESARROLLO PARA PEQUEÑOS
PRODUCTORES DE LA REGION SUROESTE (PROPESUR).**

**ENCUESTA A BENEFICIARIOS DEL PROGRAMA
EN LAS PROVINCIAS INDEPENDENCIA, BAHORUCO Y
ELÍAS PIÑA
2003.-**

Septiembre, 2004

INTRODUCCION.

La encuesta para el estudio de línea de base fue comenzada por PROPESUR en octubre del 2003, para ser aplicada a 2 325 hogares del área de influencia de la institución: las provincias de Independencia, Bahoruco y Elías Piña. La encuesta se desarrolló en el último tercio de ese año y fue aplicada a 2 263 hogares que abarcaban 10 250 personas. Sus resultados preliminares fueron presentados a Propesur en febrero del 2004. Finalmente los resultados fueron elaborados por el Dr. Haroldo Dilla, quien los presentó formalmente a PROPESUR.

El documento original era muy voluminoso por lo que seleccionamos una parte de el que pude resultar de mucha utilidad para los estudiosos de esta zona fronteriza por la riqueza de información estadística que contiene.

Su publicación aquí fue expresamente autorizada por PROPESUR.

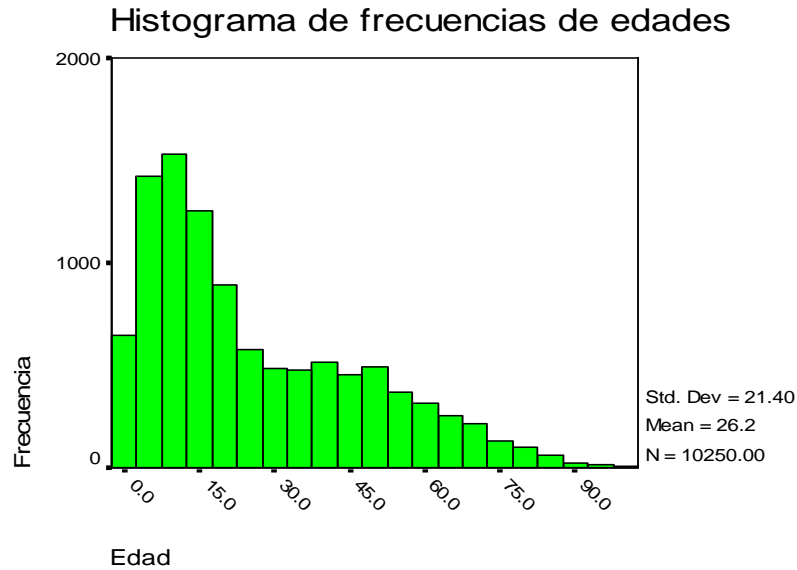
1-ASPECTOS SOCIODEMOGRÁFICOS.

1.1-Población.

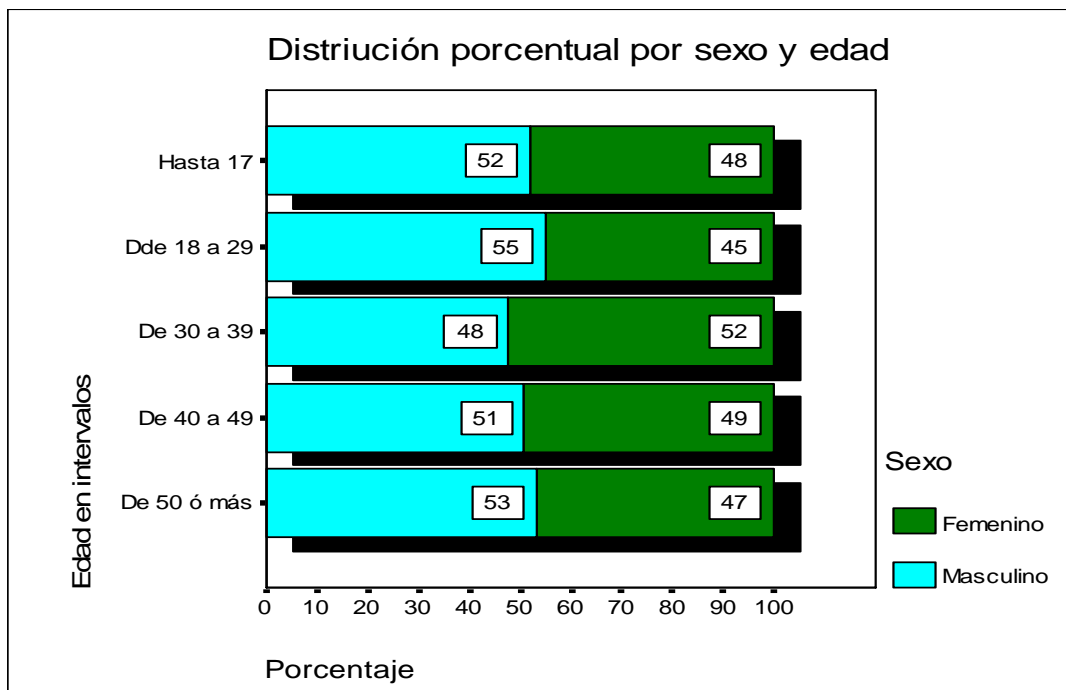
La tabla 1 muestra dos desviaciones importantes de la muestra respecto a las medias nacionales.

La primera se refiere a los rangos de edades. En la muestra el 40,7% de la población tiene menos de 14 años, contra solamente un 34,8% a nivel nacional¹ y un 36,2% en el ámbito rural nacional, lo que implica un peso mayor de la población infantil. Ello esta determinado por las tasas mayores de natalidad en la región (típicas de una zona subdesarrollada), pero también por la fuerte migración de jóvenes y adultos hacia otras regiones, particularmente de mujeres.

¹ Los datos referidos a la nación o a otras provincias son, salvo señalamiento específico, de Endesa. *Encuesta demográfica y de salud 2002*, Santo Domingo y de ONE. VIII Censo Nacional de Población y Viviendas (2002). Santo Domingo, 2004



Este último señalamiento incide en la segunda característica sobresaliente: el alto índice de masculinidad. En el país el índice de masculinidad era de 0,7, pero en la muestra era de 1,08, valor muy cercano a lo reportado por el censo para las tres provincias involucradas (1,06 en Elías Piña, 1,07 en Independencia y 1,05 en Bahoruco). Ello estaría indicando la migración de mujeres, principalmente en edades entre 15 y 29 años.



Este análisis se complementa con las tablas anexas en el acápite **Sobre la migración**, donde se muestra una alta proporción de hijos e hijas emigrantes

entre los miembros de las familias. El 24% de los hogares tenían miembros del hogar fuera de éste, con la mayor incidencia en Independencia, pero dentro de ellos, el 92% correspondía a hijos. Sin embargo, solo el 3,4% de los hogares tenían migrantes internacionales en su seno, y la modalidad mas usual era la migración a otras provincias. Ello tiene implicaciones negativas en cuanto a la posibilidad de recibir remesas.

1.1-Hogar y familia.

Las familias encuestadas tenían una media de 4.5 habitantes por hogar y una mediana de 4. Habitaban mayoritariamente viviendas con dos habitaciones.

Dos tercios de estas familias (cuadros 40-42) estaban organizadas de forma nuclear típica, con parejas y el hombre como jefe de familia. Cerca de un 10% eran hombres solos, y algo más de un 20% eran mujeres solas ocupando la jefatura de hogar. El 55% de los jefes de hogar se situaban en un rango de edad entre 40 y 64 años, con una mayor incidencia proporcional de los hogares con jefatura femenina.

Los hogares se organizan como unidades patriarcales. Los hombres toman las decisiones en todos los casos, y las tareas adjudicadas a las mujeres son propias del trabajo doméstico no remunerado, mientras los hombres se concentran en el trabajo productivo y comercial. Sin embargo, debe destacarse que las mujeres tienden a frecuentar las actividades de venta al menudeo y crianza de animales, dato interesante para cualquier proyección de trabajo en la zona.

1.2-Ingresos.

Esta tabla está confeccionada a partir de una reelaboración estadística total, ya que la encuesta la propuesta inicial contenía estratos de ingresos muy desiguales y de imposible interpretación. En lugar de ella, se ha clasificado a la población en quintiles. Como puede apreciarse en el cuadro 37 y en las tablas anexas en el acápite **Sobre los ingresos**, el 40% de las familias percibe menos de 924 pesos mensuales y el 20% superior recibe más de 3501 pesos mensuales. La media de ingresos es de 2847 pesos, pero la mediana es de 1300 pesos, o lo que es lo mismo, que aproximadamente la mitad de las familias reciben mensualmente menos de esta cantidad. Estos datos indican

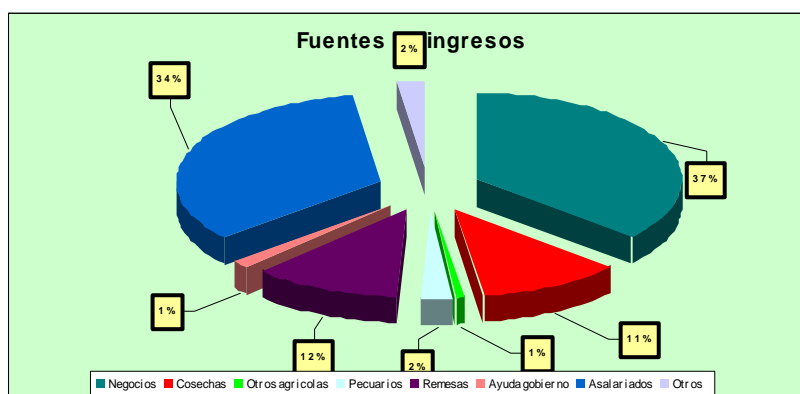
una población de ingresos muy deprimidos con un top muy reducido de altos ingresos.

En términos comparativos, la media de ingresos en la zona rural del suroeste es de 4401 pesos y la mediana de 3000, mientras que el Cibao central rural es de 6208 y 3700 respectivamente.

Esto plantea (cuadros 38-39) que existe en la muestra (de acuerdo con los estándares del Banco Mundial) un 65% de pobres (menos de 60 usd de ingresos mensuales) y un 45% de pobres extremos (menos de 30 usd) con una mayor incidencia en Elías Piña (78% y 57% respectivamente) y que a la vez es la provincia más equitativa. La provincia menos equitativa es Bahoruco, que es también la que tiene mayor ingreso medio anual. Independencia ocupa el lugar intermedio en ambas categorías. No obstante, debe consignarse que los porcentajes de pobreza que aquí aparecen son menores que los reportados para estas provincias en otros estudios y censos, por lo que pudiera pensarse que el área de influencia de Propesur no incluye necesariamente a la franja de mayor pobreza en la región.

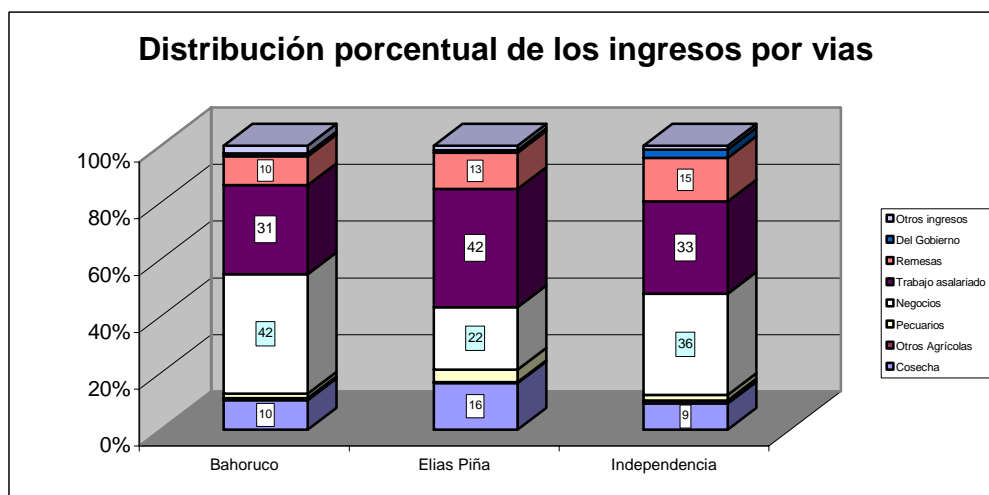
El origen declarado de los ingresos indica un peso muy bajo de las actividades agropecuarias propiamente campesinas, que en total solo cubren el 15%. La mayoría de los ingresos provienen de negocios diversos (37) y de salarios (34%), donde se incluyen trabajos remunerados en parcelas de otros. Las remesas, con un 12%, tienen un peso relevante, pero menor que en otras partes del país.

El 51% de los hogares no tuvo ingresos agropecuarios, y en un 23% estos ingresos fueron menos de la mitad del ingreso familiar. Solo en un 21% los ingresos agropecuarios fueron más del 50%. Esto habla de un proceso de desarticulación de la pequeña propiedad campesina.



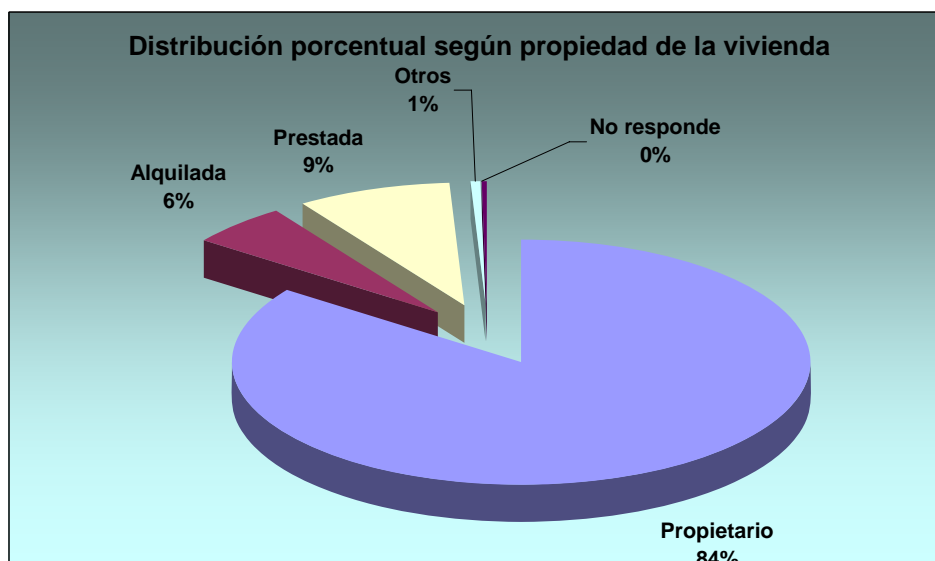
Es apreciable un notable desbalance provincial en detrimento de Elías Piña.

En toda la encuesta es apreciable una asociación directa entre dedicación a actividades agrícolas y menores ingresos, y por tanto, pobreza. Este es un indicador muy negativo que impulsa a los encuestados a favorecer sus enrolamientos en actividades no agrícolas en detrimento de la base productiva de la región.



1.3-Condiciones de la vivienda.

La información sobre las viviendas y sus condiciones se encuentra en los cuadros 5, 6s, 7 y 8, así como en las tablas anexas en el acápite **Condiciones de la vivienda**. Según esta información, la mayoría de las viviendas son propiedades de las familias que las habitan, con una frecuencia mayor en Elías Piña (91%) y menor en Independencia (80%).



La mayoría de las viviendas tienen piso de cemento (59%), paredes de madera (52%) y techo de zinc (82%). Como es típico en toda la encuesta, Elías Piña mostraba los peores índices con predominio de pisos de tierra y reportes muy bajos de otros materiales constructivos como blocks para las paredes o techos de cemento. Estos indicadores son similares a los que reporta el censo del 2002 para las respectivas provincias (rurales), pero significativamente menos favorables que lo reportado para el medio rural dominicano en su conjunto, donde tiende a predominar una vivienda de paredes de blocks, techo de zinc y piso de cemento y mosaicos.

La mayoría de las viviendas tenía acceso a agua por tuberías, en un 37% de los casos con llave dentro de la casa y en un 20% fuera de ella. Pero un 20% tomaba el agua de un río. En todos los casos los peores indicadores se encuentran en Elías Piña y los más favorables en Independencia. En la primera solamente un 47% tenía acceso a llaves, mientras que algo más de un tercio tomaba agua de una corriente natural. En la segunda, el 84% obtenía agua por tubería mientras que solamente el 8% acudía a ríos o arroyos.

Desafortunadamente esta pregunta dejó fuera de las posibles respuestas otras fuentes de abasto comunes como son el agua de lluvia (aljibes) y el agua embotellada. Por otra parte, si revisamos los datos provinciales obtenidos por Endesa, hay diferencias sustanciales e incomprensibles en los datos referidos a las llaves públicas y privadas. Así los datos de Endesa para las provincias involucradas indican peores condiciones de acceso al agua (menor frecuencia de llaves privadas y mayor recurrencia a llaves públicas) a pesar de que esta encuesta incluye las áreas urbanas. Evidentemente hubo imprecisiones en la recogida de esta información.

La forma más usual de servicio sanitario era la letrina de fosa (61%), y un 28% de los hogares no tenía ningún tipo de servicio. Muy pocas, cerca del 8% tenía servicio privado.

Cerca del 70% de las viviendas tenía dos o menos dormitorios y solamente un 7% tenía más de cuatro. En cambio, más de la mitad de los hogares tenía más de cuatro moradores. La media era de 4,5 personas por viviendas. No puede hablarse de aglomeración habitacional en términos generales, si exceptuamos a cerca de un 25% de las viviendas que solo tienen

un dormitorio. Esta aglomeración era mayor en Elías Piña (31%) y menor en Independencia (12%).

En términos de consumo energético, el combustible más usual para cocinar es la leña con un 48% de frecuencia (sólo 21% a nivel nacional rural), con sus conocidas implicaciones ambientales; seguido del gas propano (29% contra un 69% nacional rural) y el carbón. Más del 95% de los hogares de Elías Piña cocinan con carbón o leña. Con fines de alumbrado, el 71% de los hogares están electrificados (81% a nivel nacional rural), con la menor proporción en Elías Piña (59%) y la mayor en Independencia (88%). La segunda forma más usual de alumbrado es el kerosén. Es significativo que un 6% de los hogares de Elías Piña reportan paneles solares.

Cuando constatamos la situación de los hogares con jefatura femenina y masculina, existen ligeras diferencias. En términos constructivos es apreciable una mejor situación de las viviendas con jefatura masculina en lo que pudiéramos ubicar como una situación límite favorable (mayor proporción de pisos de mosaico, paredes y techos de cemento), pero al mismo tiempo una posición menos favorable por el mayor porcentaje de viviendas con pisos de tierra y paredes de madera. Ello indicaría que los hogares con jefaturas femeninas se comportan más en la media de casas de piso de cemento, techos de zinc y paredes de madera.

En cambio, los hogares con jefatura femenina tienden a tener una mejor habilitación de servicios, con mayores frecuencias en el uso de agua por tubería, letrinas, electricidad y gas propano. De igual manera, proporcionalmente las mujeres tienden a ser propietarias con más frecuencia que los hombres.

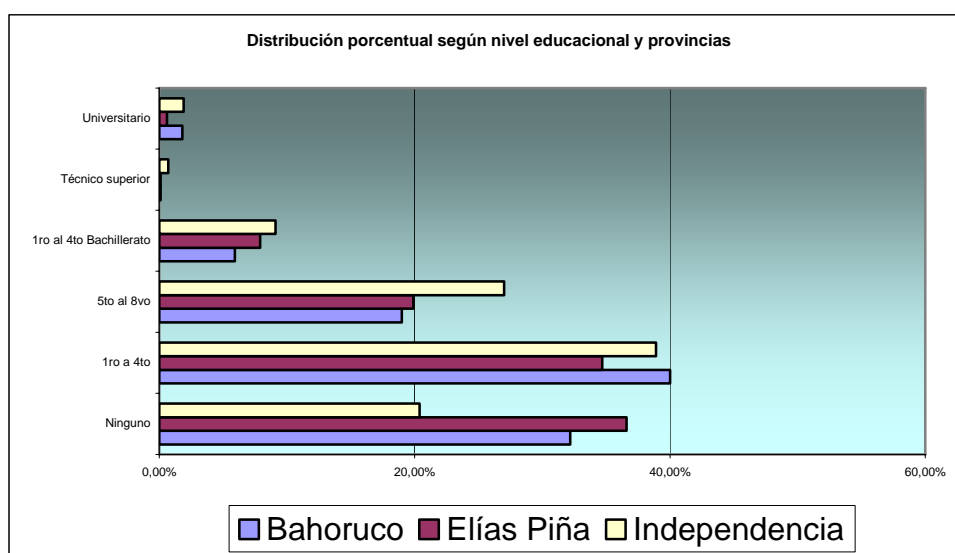
También son visibles algunas diferencias cuando se trata del tipo de tenencia. Las condiciones constructivas de las viviendas no varían sustancialmente según el tipo de tenencia, e incluso, paradójicamente, las casas en condiciones de propiedad tienen peores comportamientos en aspectos como el piso (mayor frecuencia de pisos de tierra). En cambio, la habilitación de la vivienda (agua, letrinas, electrificación, etc.), es mejor en las casas que son propiedades.

El equipamiento electrodoméstico y de transporte muestra que los equipos más usuales en los hogares son las estufas, los radios, los televisores

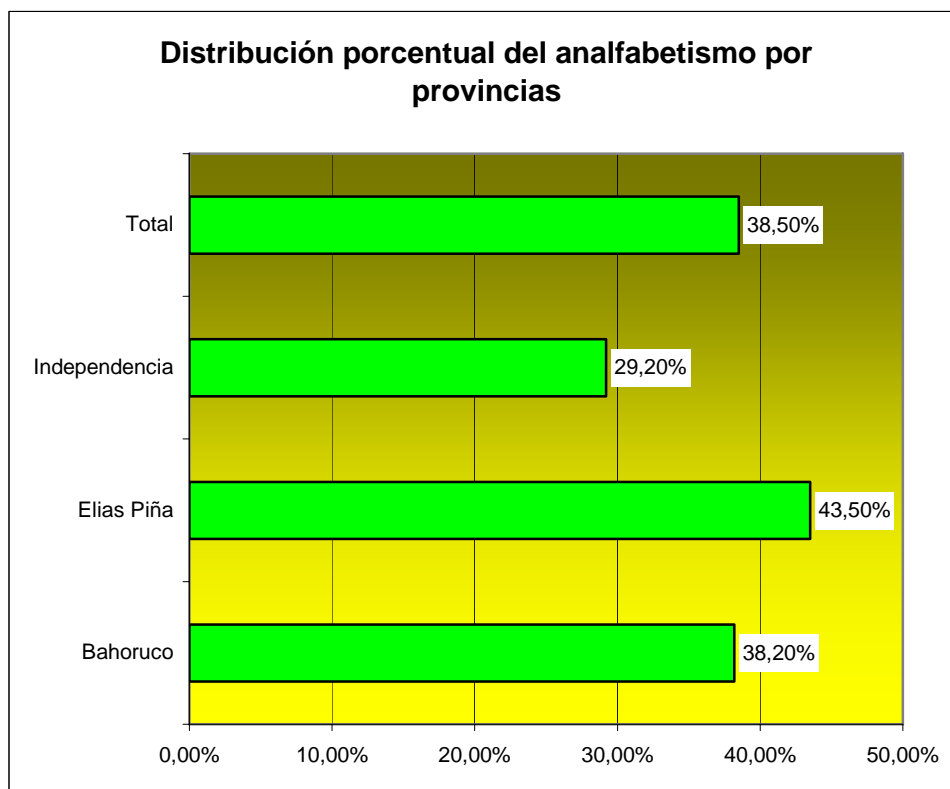
y las neveras. Muy pocos hogares poseen equipos de transporte automotores, y en ellos predominan las motos. Como es lógico, la posesión de equipos electrodomésticos y de transporte se incrementa según aumenta el quintil de ingresos.

1.4-Educación.

Como puede apreciarse en los cuadros 3 y 4 y en las tablas anexas en el acápite **Sobre la educación**, la población estudiada tiene un bajo nivel escolar. Casi el 70% de los encuestados tiene menos de cuatro grados de enseñanza, con una proporción ligeramente mayor en mujeres y el peor comportamiento provincial en Bahoruco (72%). Menos del 2% de la población tiene nivel universitario o técnico superior.



Cerca del 39% es analfabeta, con la mayor incidencia en Elías Piña (44%). Debe destacarse que estos datos son casi el doble de los que presenta ENDESA para la totalidad de las provincias analizadas, lo que estaría relevando las condiciones particularmente negativas en este campo en las zonas rurales.



Respecto a la asistencia a la escuela, la cobertura es relativamente positiva, con un 94% de asistentes en la edad entre 10 y 14 años. En cambio la cobertura escolar es de solo 84% en niños de 6 a 9 años y de 80% de 15 a 17. La asistencia a escuela de la población adulta es muy baja.

Sin lugar a dudas este comportamiento está relacionado con la insuficiencia de la planta escolar instalada. El 10% de los encuestados (20% en el caso de Elías Piña) indicaron que no hay escuela en sus comunidades y que deben recorrer una media de 3,6 kilómetros para asistir a una. En el 36% de los que declararon que había escuela en la comunidad, estas solo llegaban hasta el grado 4. Solamente el 4% de las escuelas llegaban al grado 12.

En el 46% de las comunidades existían programas de alfabetización accesibles, al que asistían alrededor de 400 personas, la mayoría mujeres y con mayor incidencia en Bahoruco. Debe hacerse notar que esto representaba menos del 15% del total de población analfabeta, y menos de un 30% de la población adulta en esa condición.

En términos de capacitación técnica, solamente un 17% había recibido alguna capacitación, 392 personas. Sin embargo, la mayor parte de las capacitaciones recibidas giraban en torno a temas como reparaciones de equipos electrodomésticos y trabajo en metales; trabajos de oficina;

cosmetología y servicios profesionales. Las actividades propiamente agropecuarias solo cubrían un 14% de las capacitaciones recibidas.

Respecto a las necesidades de capacitación, el 97% de los encuestados afirma que necesita capacitación técnica. Aunque las actividades no agropecuarias tienen un peso importante, el 38% de los hombres afirmaron necesitarlas en áreas como caficultura, riego, crianzas, zafra, cultivos diversos, etc. En cambio, en el caso de las mujeres solo identificaron esta área menos del 3%, quienes se centraron en actividades de costura, cosmetología, oficinas, etc.

De aquí pueden extraerse varias conclusiones.

- Existe una clara orientación hacia actividades no agropecuarias, indicador de desarticulación de la economía campesina y de búsqueda de vías de ascenso fuera de esta actividad.
- Las mujeres constituye el grupo más fuertemente orientado hacia otras actividades.
- Las capacitaciones en torno a actividades agropecuarias proveídas han sido menores que las expectativas de los hombres, algo muy negativo en una región eminentemente agrícola.

1.5-Servicios de salud.

La infraestructura de salud era muy dispareja. En solo la mitad de las comunidades existían dispensarios médicos o clínicas rurales, pero en Elías Piña solamente ocurría en un tercio. Otras instalaciones como clínicas privadas o centros de nutrición eran escasas. En cambio es apreciable la cobertura de los promotores de salud, del 86%.

La distancia promedio de estas instalaciones cuando no existía era de 15 kilómetros el dispensario médico y de 17 kilómetros la clínica rural.

1.6-Asociaciones.

La información sobre este tema se encuentra en los cuadros 10s. Las asociaciones de productores (42%), seguidas de las cooperativas son las dos formas asociativas más frecuentadas. Además muestran algún peso los centros de mujeres y los clubes juveniles.

Atendiendo a las diferentes variables sociales, esta pertenencia tiene comportamientos diferentes.

- Los hombres predominan abrumadoramente en las asociaciones productivas.
- Excepto en los clubes juveniles, no existen diferencias apreciables según los grupos etarios.
- Existe una clara relación entre el nivel educacional y las tendencias a asociarse. Los grupos de mayor nivel escolar están más integrados a asociaciones.
- Los campesinos con algún tipo de constancia de propiedad se asocian más en organizaciones de productores que los que no tienen ese status.
- El quintil superior de ingresos muestra en todos los casos una mayor tendencia a la asociación. Esto es particularmente notable con referencia a los comités de comercialización y los centros de mujeres.

La manera como se agrupan los datos de asociación dentro de la familia muestra que los jefes de familia, regularmente hombres, son las personas más frecuentemente asociadas, a excepción, por razones obvias, de los comités de mujeres y clubes juveniles.

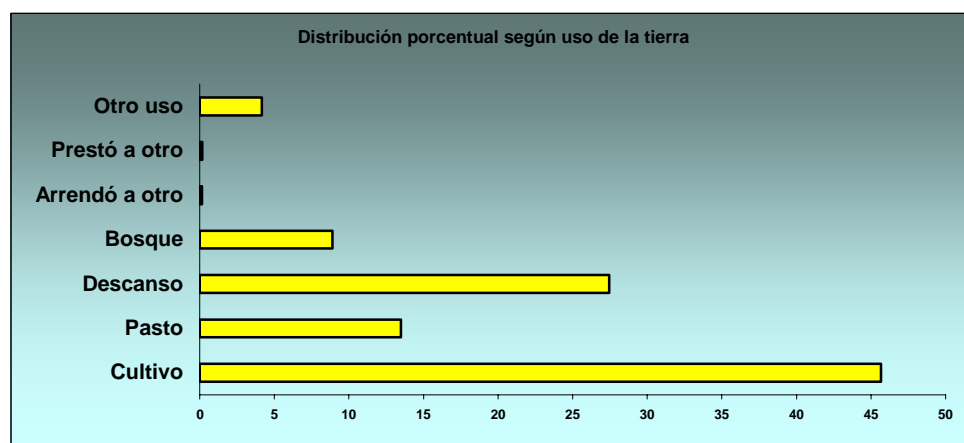
2-PROPIEDAD DE LA TIERRA Y ESTRUCTURA DE PRODUCCION.

Como puede observarse en los cuadros 11 y 12, cerca de la mitad de las familias poseen títulos de propiedad o están en vías de obtenerlo (44%), pero esta situación convive con cerca de un 25% de productores que ocupan parcelas ilegalmente y que aparecen reflejadas en los cuadros y las tablas como "otros".

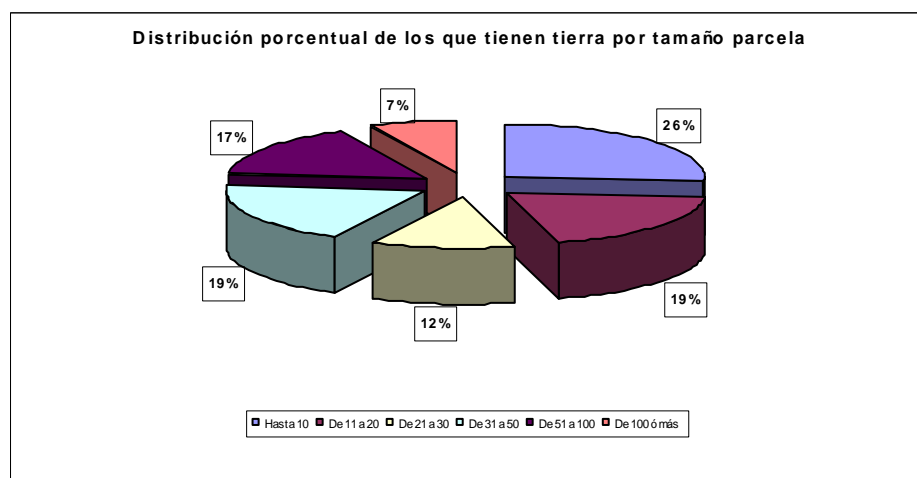
Esta situación varía considerablemente de una provincia a otra. Elías Piña reporta el mayor porcentaje de propietarios (50%) y de parceleros de la reforma agraria (25%), mientras que Batoruco tiene el menor porcentaje de propietarios (37%), mientras que Independencia tiene el mayor porcentaje de ilegales (43%).

La situación por sexo indica que los hogares con jefatura femenina tienden a frecuentar más la condición de propietarios y parceleros IAD (reforma agraria) que los hombres, los que a su vez son más frecuentes en las ocupaciones ilegales y en el uso de tierras prestadas.

Cuando revisamos la tabla 13, puede observarse que el uso de la tierra disponible solamente reporta un 46% de tierra cultivada (solo un 39% en Independencia), lo que se complementa con un 13% de pastos, un 27% en descanso y un 9% de bosques.



Otros rasgos del sistema de propiedad pueden ser percibidos en las tablas incluidas en el acápite **Sobre la actividad productiva de la familia** en tablas anexas. Como puede observarse, el 38% de las familias encuestadas no poseen tierras, con la mejor situación en Elías Piña donde poseían tierras el 82%. Sin embargo, el 26% de las parcelas eran menores de 10 tareas y el 45% menores de 20, lo que habla de pequeños minifundios. Solamente el 24% tenía más de 50 tareas, es decir de tres hectáreas.



El promedio de tareas por parcela es de 56, pero la mitad de ellas tenía menos de 26. Esta situación era más aguda en Elías Piña, donde la media de extensión era de 48 tareas, y la mediana de 25.

Alrededor de un tercio de las parcelas accedían a algún tipo de riego (cuadro 25). En el año 2002 un tercio de las familias que tuvieron tierras no lograron cosechas, casi la mitad de ellos por problemas climáticos como sequías, huracanes, inundaciones, etc.

2.1-Estructura de producción agropecuaria.

Esta información está disponible en los cuadros 14 al 27 (los cuadros 17-18 no son fiables) y en las tablas anexas en el acápite **Superficie de las parcelas.**

La producción agrícola de los encuestados se reduce en la práctica a muy pocos productos, como café, habichuelas, guineos, maíz, plátanos y yuca, que abarcan más del 70% de las has sembradas. La cría de animales es poco relevante, con mayor peso en Independencia. No existen variaciones sustanciales en cuanto a los géneros de los productores.

En el cuadro 19-20 se observa que el 63% de los que produjeron en el 2002 en la agricultura tuvieron problemas que afectaron las cosechas, con una incidencia negativa mayor en Elías Piña. Los problemas más frecuentes se ubican en los cultivos más frecuentes. Los tipos de afectaciones más frecuentes son la sequía, la falta de riego y las plagas del follaje.

Como se observa en el cuadro 21-22, muy pocos productores adoptaron medidas de control, y de ellos el 77% declararon que no fueron efectivas. En el caso de la producción agropecuaria –donde se contabilizan solamente a los que vendieron productos pecuarios- los problemas son remitidos a enfermedades, falta de alimentos y a otras causas como accidentes y descuidos.

El cuadro 23 informa que el tipo de tecnología agrícola se basa en cultivos no asociados, uso de semilla criolla, y uso de agroquímicos sobre productos orgánicos. El uso de estos insumos es muy bajo y totalmente ausente en 15 productos. En 2002 casos se reportaron usos de manejo integrado de plagas. Por otra parte el uso de equipos (cuadro 24) se concentra abrumadoramente en equipos manuales, y el renglón correspondiente a “otros” era ocupado por machetes y rastrillos.

2.2- Acceso a créditos y asistencia técnica.

Solamente el 5% de los encuestados obtuvo crédito en 2002. Las principales fuentes fueron el Banco Agrícola, ONGs y prestamistas particulares. La mayor incidencia de créditos fue en Independencia (12%) y la menor en Bahoruco (3%). En Bahoruco fue alta la presencia del Banco Agrícola, en Elías Piña fueron predominantes las ONGs y en Independencia se reportan más casos ubicados en “otros” (cuadro 28).

Como argumenta el cuadro 30, les fue negado el crédito a 288 campesinos, en el 46% de los casos no les fue explicada la negativa, y en un 16% se argumentó falta de garantías. Respecto a otras fuentes de financiamiento (cuadro 31) la inmensa mayoría (77%) afirma que recurrió a ahorros personales, lo que indica un nivel muy bajo de captación de financiamientos reales.

Siguiendo la información de los cuadros 32 al 34, se observa un bajo índice de incidencia de la capacitación técnica. Esto ya fue analizado anteriormente en relación con la totalidad de la muestra analizada. Respecto a los productores agrícolas en específico, solamente el 6% de ellos recibió asistencia técnica, en un 96% en el área agropecuaria, con la mayor proporción en Bahoruco y la menor en Elías Piña. El 85% consideró beneficiosa esta capacitación, y el 94% y 43% reclama más actividad en esta esfera en las áreas agrícola y pecuaria respectivamente. Como podrá observarse, existe una demanda muy fuerte de capacitación en esta área entre las personas vinculadas directamente a la actividad productiva agropecuaria.

Sobre el destino final de los productos se informa en los cuadros 35 y 36. La mayoría de los rubros agrícolas producidos son vendidos, y una proporción muy pequeña se usa para autoconsumo, lo cual contrasta con la opinión extendida de una agricultura de consumo familiar. Dado que existen excedentes magros, la producción es regularmente almacenada en sacos. El uso de graneros es casi desconocido en la zona.

Anexos estadísticos

EDAD Y SEXO DE LOS ESTUDIADOS

	Sexo	Total
--	-------------	--------------

	Masculino		Femenino		Recuento	Col %
	Recuento	Col %	Recuento	Col %		
De 0 a 4	605	11.3%	620	12.6%	1225	12.0%
De 5 a 9	722	13.5%	730	14.8%	1452	14.2%
De 10 a 14	792	14.9%	695	14.1%	1487	14.5%
De 15 a 17	393	7.4%	295	6.0%	688	6.7%
De 18 a 29	902	16.9%	742	15.1%	1644	16.0%
De 30 a 39	461	8.6%	506	10.3%	967	9.4%
De 40 a 49	493	9.2%	477	9.7%	970	9.5%
De 50 a 59	400	7.5%	381	7.7%	781	7.6%
De 60 ó más	565	10.6%	471	9.6%	1036	10.1%
Total	5333	100.0%	4917	100.0%	10250	100.0%

SOBRE LOS INGRESOS

Quintiles de ingresos familiares mensuales	Frecuencia	Porcentaje	Porcentaje válido	Porcentaje acumulado
Hasta 290 pesos	450	19.9	19.9	19.9
De 291 a 924 pesos	455	20.1	20.1	40.0
De 925 a 1800 pesos	456	20.2	20.2	60.1
De 1801 a 3500 pesos	452	20.0	20.0	80.1
De 3501 pesos o más	450	19.9	19.9	100.0
Total	2263	100.0	100.0	

Estadísticos <i>Ingresos familiares mensuales</i>		
No. Casos	Válidos	2263
	Perdidos	0
Media		2847.94
Mediana		1300.00
Desv. típ.		8263.35

Provincia								
FUENTES			INGRESOS			PORCENTAJE		
Negocios			28045886			36.26		
Cosechas			8849908			11.44		
Otros agrícolas			569974			0.74		
Pecuarios			1751379			2.26		
Remesas			9142840			11.82		
Ayuda gobierno			1068964			1.38		
Asalariados			26245214			33.94		
Otros ingresos			1664573			2.15		
TOTAL			77338738			100.00		

	Bahoruco		Elías Piña		Independencia			
Hasta 290 pesos	179	17.4%	193	23.1%	77	19.3%	449	19.8%
De 291 a 924 pesos	166	16.1%	231	27.6%	59	14.8%	456	20.2%
De 925 a 1800 pesos	206	20.0%	182	21.8%	67	16.8%	455	20.1%
De 1801 a 3500 pesos	231	22.4%	141	16.9%	80	20.1%	452	20.0%
De 3501 pesos o más	247	24.0%	89	10.6%	115	28.9%	451	19.9%
Total	1029	100.0%	836	100.0%	398	100.0%	2263	100.0%

Ingresos por:	Provincias						Total	
	Bahoruco	%	Elías Piña	%	Independencia	%		
Cosechas	4546144	10.34	2810824	16.37	1492940	9.20	8849908	11.44
Otros productos Agrícolas	334661	0.76	66875	0.39	168438	1.04	569974	0.74
Pecuarios	683816	1.56	755680	4.40	311883	1.92	1751379	2.26
Negocios	18485619	42.06	3772511	21.97	5787756	35.68	28045886	36.26
Trabajo asalariado	13818060	31.44	7149506	41.64	5277648	32.54	26245214	33.94
Remesas	4464130	10.16	2185210	12.73	2493500	15.37	9142840	11.82
Del Gobierno	443380	1.01	162840	0.95	462744	2.85	1068964	1.38
Otros	1174638	2.67	265120	1.54	224815	1.39	1664573	2.15
Total	43950448	100.00	17168566	100.00	16219724	100.00	77338738	100.00

Peso de la producción agropecuaria en los ingresos	Frecuencia	Porcentaje
No declaran ingresos	99	4.4
No tienen ingresos agropecuarios	1165	51.5
De 0.01 al 20%	329	14.5
Del 21 al 50%	191	8.4
De 51% en adelante	479	21.2
Total	2263	100.0

Peso de la producción agropecuaria en los ingresos	Provincia						Total	
	Bahoruco		Elías Piña		Independencia			
No declaran ingresos	39	3.8%	45	5.4%	15	3.8%	99	4.4%
No tienen ingresos agropecuarios	609	59.2%	307	36.7%	249	62.6%	1165	51.5%
De 0.01 al 20%	131	12.7%	139	16.6%	59	14.8%	329	14.5%
Del 21 al 50%	65	6.3%	106	12.7%	20	5.0%	191	8.4%
De 51% en adelante	185	18.0%	239	28.6%	55	13.8%	479	21.2%
Total	1029	100.0%	836	100.0%	398	100.0%	2263	100.0%

Posesión de bienes y artículos	Quintiles de ingresos familiares mensuales										Total	
	Hasta 290 pesos		De 291 a 924 pesos		De 925 a 1800 pesos		De 1801 a 3500 pesos		De 3501 pesos o más			
ED-Radio	165	36.7%	174	38.2%	212	46.5%	240	53.1%	269	59.8%	1060	46.8%
ED-Mini componentes	15	3.3%	13	2.9%	12	2.6%	24	5.3%	67	14.9%	131	5.8%
ED-Maquina de coser	7	1.6%	8	1.8%	11	2.4%	11	2.4%	27	6.0%	64	2.8%
ED-Plancha eléctrica	57	12.7%	66	14.5%	88	19.3%	151	33.4%	239	53.1%	601	26.6%
ED-Televisor	133	29.6%	102	22.4%	170	37.3%	253	56.0%	321	71.3%	979	43.3%
ED-Nevera	96	21.3%	79	17.4%	106	23.2%	187	41.4%	278	61.8%	746	33.0%
ED-Estufa	161	35.8%	126	27.7%	199	43.6%	258	57.1%	345	76.7%	1089	48.1%
ED-Lavadora	49	10.9%	52	11.4%	74	16.2%	145	32.1%	212	47.1%	532	23.5%
ED-Automóvil	6	1.3%	2	.4%	4	.9%	10	2.2%	52	11.6%	74	3.3%
ED-Motor	33	7.3%	41	9.0%	58	12.7%	110	24.3%	167	37.1%	409	18.1%
ED-Bicicleta	12	2.7%	19	4.2%	15	3.3%	29	6.4%	63	14.0%	138	6.1%
ED-Otros	23	5.1%	19	4.2%	27	5.9%	37	8.2%	69	15.3%	175	7.7%
Ninguno	162	36.0%	200	44.0%	129	28.3%	72	15.9%	36	8.0%	599	26.5%
Total	450	204.2%	455	198.0%	456	242.3%	452	337.8%	450	476.7%	2263	291.5%

		Hogares por condición de pobreza --Tasa 35 pesos por 1--				Total
		Menor o igual a 30 USD		Menor o igual a 60 USD		
Provincia	Bahoruco	396	38.5%	611	59.4%	1029
	Elías Piña	475	56.8%	642	76.8%	836
	Independencia	148	37.2%	219	55.0%	398
Total		1019	45.0%	1472	65.0%	2263

SOBRE LA EDUCACIÓN

		Provincia						Total	
		Bahoruco		Elías Piña		Independencia			
Sabe leer y escribir	Si	2531	61.8%	1846	56.5%	1177	70.8%	5554	61.5%

	No	1567	38.2%	1419	43.5%	485	29.2%	3471	38.5%
Total		4098	100.0%	3265	100.0%	1662	100.0%	9025	100.0%

DISTRIBUCIÓN DE LOS ANALFABETOS POR EDADES Y PROVINCIAS DE RESIDENCIA

Edad	Provincia						Total	
	Bahoruco		Elías Piña		Independencia			
De 5 a 9	409	26.1%	316	22.3%	153	31.5%	878	25.3%
De 10 a 14	114	7.3%	66	4.7%	28	5.8%	208	6.0%
De 15 a 17	38	2.4%	33	2.3%	12	2.5%	83	2.4%
De 18 a 29	190	12.1%	206	14.5%	38	7.8%	434	12.5%
De 30a 39	195	12.4%	174	12.3%	47	9.7%	416	12.0%
De 40 a 49	212	13.5%	196	13.8%	78	16.1%	486	14.0%
De 50 a 59	145	9.3%	165	11.6%	54	11.1%	364	10.5%
De 60 ó más	264	16.8%	263	18.5%	75	15.5%	602	17.3%
Total	1567	100.0%	1419	100.0%	485	100.0%	3471	100.0%

EADADES	Provincia							
	Bahoruco		Elías Piña		Independencia		Total	
	Asiste a la escuela		Asiste a la escuela		Asiste a la escuela		Asiste a la escuela	
	Si	No	Si	No	Si	No	Si	No
De 6 a 9	87.3%	12.7%	75.9%	24.1%	90.9%	9.1%	83.8%	16.2%
De 10 a 14	93.4%	6.6%	93.3%	6.7%	94.0%	6.0%	93.5%	6.5%
De 15 a 17	80.3%	19.7%	77.9%	22.1%	84.2%	15.8%	80.4%	19.6%
De 18 a 29	32.4%	67.6%	29.6%	70.4%	39.1%	60.9%	32.7%	67.3%
De 30 a 39	10.3%	89.7%	5.6%	94.4%	6.3%	93.8%	8.0%	92.0%
De 40 a 49	5.1%	94.9%	3.5%	96.5%	2.6%	97.4%	4.0%	96.0%
De 50 a 59	5.1%	94.9%	2.5%	97.5%	.6%	99.4%	3.2%	96.8%
De 60 ó más	1.8%	98.2%	1.5%	98.5%	2.6%	97.4%	1.8%	98.2%
Total	42.6%	57.4%	39.3%	60.7%	43.9%	56.1%	41.6%	58.4%

Nivel de estudios alcanzado (6 años o mas)	Sexo				Total	
	Masculino		Femenino		Recuento	Col %
	Recuento	Col %	Recuento	Col %		
Ninguno	1395	30.3%	1386	33.2%	2781	31.6%
1ro a 4to	1769	38.4%	1558	37.3%	3327	37.9%
5to al 8vo	997	21.6%	830	19.9%	1827	20.8%
1ro al 4to Bachillerato	343	7.4%	290	6.9%	633	7.2%
Técnico superior	7	.2%	12	.3%	19	.2%
Universitario	50	1.1%	70	1.7%	120	1.4%
no responde	48	1.0%	32	.8%	80	.9%
Total	4609	100.0%	4178	100.0%	8787	100.0%

Nivel de estudios alcanzado (6 años o mas)	Provincia			
	Bahoruco	Elías Piña	Independencia	Total
Ninguno	32.2%	36.6%	20.4%	31.6%
1ro a 4to	40.0%	34.7%	38.9%	37.9%
5to al 8vo	19.0%	19.9%	27.0%	20.8%
1ro al 4to Bachillerato	5.9%	7.9%	9.1%	7.2%
Técnico superior	.1%	.1%	.7%	.2%
Universitario	1.8%	.6%	1.9%	1.4%
Post universitario	.0%	.0%	.0%	.0%
no responde	1.1%	.2%	2.0%	.9%
Total	100.0%	100.0%	100.0%	100.0%

		¿hay escuela en la localidad?				Total	
		Si		No			
Provincia	Bahoruco	975	94.8%	54	5.2%	1029	100.0%
	Elías Piña	667	79.8%	169	20.2%	836	100.0%
	Independencia	387	97.2%	11	2.8%	398	100.0%
Total		2029	89.7%	234	10.3%	2263	100.0%

Si hay escuela en la localidad:

		Provincia						Total	
		Bahoruco		Elías Piña		Independencia			
Hasta que grado llega?	1	7	.7%	6	.9%	1	.3%	14	.7%
	2	19	1.9%	7	1.0%			26	1.3%
	3	55	5.6%	76	11.4%	1	.3%	132	6.5%
	4	265	27.2%	260	39.0%	50	12.9%	575	28.3%
	5	162	16.6%	110	16.5%	4	1.0%	276	13.6%
	6	75	7.7%	18	2.7%	23	5.9%	116	5.7%
	7	33	3.4%	110	16.5%	14	3.6%	157	7.7%
	8	236	24.2%	65	9.7%	282	72.9%	583	28.7%
	9	2	.2%			1	.3%	3	.1%
	10	1	.1%	1	.1%			2	.1%
	12	57	5.8%	9	1.3%	6	1.6%	72	3.5%
	No sabe	59	6.1%	5	.7%	5	1.3%	69	3.4%
Otros	4	.4%					4	.2%	
Total		975	100.0%	667	100.0%	387	100.0%	2029	100.0%

No hay escuela en la localidad, ¿a que distancia queda la más próxima?

	Provincia			Total
	Bahoruco	Elías Piña	Independencia	Media

	Media	Media	Media	
¿A que distancia esta? (en kilómetros)	3.8	3.3	6.4	3.6

		Provincia							
		Bahoruco		Elías Piña		Independencia		Total	
Existe programa alfabetización de adultos?	Si	432	42.0%	373	44.6%	240	60.3%	1045	46.2%
	No	597	58.0%	463	55.4%	158	39.7%	1218	53.8%
Total		1029	100.0%	836	100.0%	398	100.0%	2263	100.0%

	Provincia			Total
	Bahoruco	Elías Piña	Independencia	
Hombres participan en PAA	127	39	13	179
Mujeres participan en PAA	153	53	29	235
Total	280	92	42	414

		Provincia							
		Bahoruco		Elías Piña		Independencia		Total	
Hay miembros del hogar capacitados en áreas técnicas	Si	229	22.3%	73	8.7%	90	22.6%	392	17.3%
	No	800	77.7%	763	91.3%	308	77.4%	1871	82.7%
Total		1029	100.0%	836	100.0%	398	100.0%	2263	100.0%

	Provincia			Total
	Bahoruco	Elías Piña	Independencia	
Hombres capacitados técnicamente	183	42	165	390
Mujeres capacitadas técnicamente	97	53	134	284
total	280	95	299	674

Áreas están capacitados	Provincia						Total	
	Bahoruco		Elías Piña		Independencia			
ADMINISTRACION Y NEGOCIOS (CONTABILIDAD, INVENTARIOS, ETC.)	4	1.5%	1	1.1%	3	3.0%	8	1.7%
AVICULTURA	1	.4%					1	.2%
CARPINTERIA Y TAPICERIA	8	2.9%	1	1.1%	2	2.0%	11	2.4%
VENTAS (PUBLICIDAD, MERCADEO, RELACIONES PUBLICAS, ETC)	1	.4%					1	.2%
SASTRERIA, CORTE Y CONFECCION (BORDADO,	8	2.9%	4	4.6%	5	5.0%	17	3.7%

ALTA COSTURAR Y DISE								
CONTABILIDAD	2	.7%	5	5.7%	2	2.0%	9	1.9%
COCINA	1	.4%					1	.2%
TECNICOS (EN REPARACION DE AIRES ACONDICIONADOS, RADIO Y TV,	22	8.0%	7	8.0%	9	9.0%	38	8.2%
FONTANERIA Y HOJALATERIA	5	1.8%			3	3.0%	8	1.7%
MANEJO DE EQUIPOS DE OFICINA (COMPUTADORA, FOTOCOPIADORA, ET	39	14.2%	29	33.3%	17	17.0%	85	18.4%
PANADERIA (PASTELERIA, PAN DULCE, FRANCES, ETC.)	9	3.3%	1	1.1%			10	2.2%
COSMETOLOGIA (PELUQUERIA, ESTILISMO, ETC.)	15	5.5%	8	9.2%	2	2.0%	25	5.4%
MANEJO DE VEHICULOS (ESCUELA DE MANEJO ETC.)	2	.7%					2	.4%
MANEJO DE MAQUINARIA INDUSTRIAL	1	.4%	1	1.1%			2	.4%
RECICLAJE (DESECHOS SÓLIDOS Y RECIDUOS DIVERSOS)	1	.4%					1	.2%
ACTIVIDADES AGROPECUARIAS (RIEGO, CULTIVO, CRIANZA DE GANADO	11	4.0%	4	4.6%	8	8.0%	23	5.0%
ENFERMERIA (PRIMEROS AUXILIOS, ASISTENCIA DE PARTOS, HIGIENE	18	6.5%	4	4.6%	3	3.0%	25	5.4%
SERVICIOS PROFESIONALES (MEDICOS, ABOGADOS, VETERINARIOS, ET	37	13.5%	11	12.6%	6	6.0%	54	11.7%
ARTES PLASTICAS (PINTURA, DIBUJO, ESCULTURA)	2	.7%			1	1.0%	3	.6%
FABRICACION Y REPARACION DE ZAPATOS (ALISTADOR, ETC.)	2	.7%					2	.4%
HOTELERIA Y TURISMO			1	1.1%			1	.2%
ACTIVIDADES AGRICOLAS (CAFICULTURA, ZAFRA, ETC.)	21	7.6%	1	1.1%	20	20.0%	42	9.1%
DEPORTES			1	1.1%			1	.2%
ACTIVIDADES ARTISTICAS	3	1.1%			1	1.0%	4	.9%
SALUD E HIGIENE AMBIENTAL			1	1.1%			1	.2%
JOYERIA	1	.4%					1	.2%
SERVICIOS DE SEGURIDAD.	3	1.1%			1	1.0%	4	.9%
NO RESPONDE	3	1.1%	1	1.1%			4	.9%
NO SABE	1	.4%					1	.2%
OTROS	54	19.6%	6	6.9%	17	17.0%	77	16.7%
Total	229	100.0%	73	100.0%	90	100.0%	392	100.0%

		Provincia						Total	
		Bahoruco		Elías Piña		Independencia			
Necesitan capacitación técnica	Si	1007	97.9%	826	98.8%	370	93.0%	2203	97.3%
	No	7	.7%	1	.1%	10	2.5%	18	.8%
	No sabe	15	1.5%	9	1.1%	18	4.5%	42	1.9%
Total		1029	100.0%	836	100.0%	398	100.0%	2263	100.0%

		Provincia						Total	
		Bahoruco		Elías Piña		Independencia			
Área que necesitan capacitación los hombres	ADMINISTRACION Y NEGOCIOS (CONTABILIDAD, INVENTARIOS, ETC.)	1	.1%					1	.0%
	AVICULTURA	1	.1%	2	.2%			3	.1%
	CARPINTERIA Y TAPICERIA	45	4.1%	22	2.6%	2	.5%	69	3.0%
	VENTAS (PUBLICIDAD, MERCADEO, RELACIONES PUBLICAS, ETC)			7	.8%	2	.5%	9	.4%
	SASTRERIA, CORTE Y CONFECCION (BORDADO, ALTA COSTURAR Y DISE	53	4.8%	7	.8%	1	.3%	61	2.6%
	CONTABILIDAD	2	.2%	2	.2%	2	.5%	6	.3%
	COCINA	1	.1%					1	.0%
	ARTESANIAS (BARRO, PAPEL, TELA, HENEQUEN, ETC.)			1	.1%			1	.0%
	TECNICOS (EN REPARACION DE AIRES ACONDICIONADOS, RADIO Y TV,	230	20.9%	65	7.7%	64	17.1%	359	15.5%
	FONTANERIA Y HOJALATERIA	92	8.4%	14	1.7%	7	1.9%	113	4.9%
	MANEJO DE EQUIPOS DE OFICINA (COMPUTADORA, FOTOCOPIADORA, ET	113	10.3%	73	8.6%	44	11.8%	230	9.9%
	PANADERIA (PASTELERIA, PAN DULCE, FRANCES, ETC.)	8	.7%	2	.2%			10	.4%
	COSMETOLOGIA (PELUQUERIA,	17	1.5%	1	.1%			18	.8%

	ESTILISMO, ETC.)								
	MANEJO DE VEHICULOS (ESCUELA DE MANEJO ETC.)	3	.3%	3	.4%	4	1.1%	10	.4%
	MANEJO DE MAQUINARIA INDUSTRIAL	1	.1%					1	.0%
	ACTIVIDADES AGROPECUARIAS (RIEGO, CULTIVO, CRIANZA DE GANADO)	76	6.9%	330	39.1%	47	12.6%	453	19.5%
	LEYES (PENALES, CIVILES, ETC.) Y OTROS TRAMITES LEGALES	1	.1%	1	.1%			2	.1%
	ENFERMERIA (PRIMEROS AUXILIOS, ASISTENCIA DE PARTOS, HIGIENE)	3	.3%	5	.6%			8	.3%
	SERVICIOS PROFESIONALES (MEDICOS, ABOGADOS, VETERINARIOS, ET	24	2.2%	15	1.8%	8	2.1%	47	2.0%
	ARTES PLASTICAS (PINTURA, DIBUJO, ESCULTURA)	1	.1%			3	.8%	4	.2%
	FABRICACION Y REPARACION DE ZAPATOS (ALISTADOR, ETC.)	5	.5%	3	.4%	1	.3%	9	.4%
	ACTIVIDADES AGRICOLAS (CAFICULTURA, ZAFRA, ETC.)	136	12.4%	166	19.6%	123	32.9%	425	18.3%
	DEPORTES	3	.3%					3	.1%
	ACTIVIDADES ARTISTICAS	1	.1%	1	.1%			2	.1%
	SERVICIOS DE SEGURIDAD.	1	.1%					1	.0%
	NO RESPONDE	3	.3%	2	.2%			5	.2%
	NO SABE	31	2.8%	28	3.3%	13	3.5%	72	3.1%
	OTROS	249	22.6%	95	11.2%	53	14.2%	397	17.1%
	Total	1007	100.0%	826	100.0%	370	100.0%	2203	100.0%
Áreas que necesitan capacitación las mujeres	ADMINISTRACION Y NEGOCIOS (CONTABILIDAD, INVENTARIOS, ETC.)	6	.5%	1	.1%	8	2.1%	15	.6%
	AVICULTURA	3	.3%	2	.2%			5	.2%
	CARPINTERIA Y TAPICERIA	3	.3%			1	.3%	4	.2%
	VENTAS (PUBLICIDAD, MERCADEO,	8	.7%	4	.5%	2	.5%	14	.6%

RELACIONES PUBLICAS, ETC									
SASTRERIA, CORTE Y CONFECCION (BORDADO, ALTA COSTURAR Y DISE	406	34.2%	285	32.3%	118	30.3%	809	32.9%	
CONTABILIDAD	2	.2%	3	.3%	1	.3%	6	.2%	
COCINA	52	4.4%	35	4.0%	6	1.5%	93	3.8%	
ARTESANIAS (BARRO, PAPEL, TELA, HENEQUEN, ETC.)	4	.3%	2	.2%	1	.3%	7	.3%	
TECNICOS (EN REPARACION DE AIRES ACONDICIONADOS, RADIO Y TV,	1	.1%			1	.3%	2	.1%	
FONTANERIA Y HOJALATERIA	1	.1%					1	.0%	
MANEJO DE EQUIPOS DE OFICINA (COMPUTADORA, FOTOCOPIADORA, ET	117	9.9%	70	7.9%	63	16.2%	250	10.2%	
PANADERIA (PASTELERIA, PAN DULCE, FRANCES, ETC.)	67	5.6%	68	7.7%	10	2.6%	145	5.9%	
COSMETOLOGIA (PELUQUERIA, ESTILISMO, ETC.)	286	24.1%	196	22.2%	62	15.9%	544	22.1%	
MANEJO DE MAQUINARIA INDUSTRIAL	2	.2%					2	.1%	
DISEÑO, INSTALACION, REPARACION Y DECORACION (EN CASAS, OFIC	1	.1%			1	.3%	2	.1%	
ACTIVIDADES AGROPECUARIAS (RIEGO, CULTIVO, CRIANZA DE GANADO	8	.7%	20	2.3%			28	1.1%	
LEYES (PENALES, CIVILES, ETC.) Y OTROS TRAMITES LEGALES	1	.1%	1	.1%			2	.1%	
ENFERMERIA (PRIMEROS AUXILIOS, ASISTENCIA DE PARTOS, HIGIENE	74	6.2%	76	8.6%	21	5.4%	171	7.0%	
SERVICIOS PROFESIONALES (MEDICOS, ABOGADOS, VETERINARIOS, ET	53	4.5%	12	1.4%	20	5.1%	85	3.5%	

ARTES PLASTICAS (PINTURA, DIBUJO, ESCULTURA)	3	.3%					3	.1%
FABRICACION Y REPARACION DE ZAPATOS (ALISTADOR, ETC.)	3	.3%					3	.1%
ACTIVIDADES AGRICOLAS (CAFICULTURA, ZAFRA, ETC.)	10	.8%	10	1.1%	12	3.1%	32	1.3%
NO RESPONDE	8	.7%	4	.5%	2	.5%	14	.6%
NO SABE	23	1.9%	30	3.4%	15	3.9%	68	2.8%
OTROS	45	3.8%	62	7.0%	45	11.6%	152	6.2%
Total	1007	100.0%	826	100.0%	370	100.0%	2203	100.0%

- ❖ **El 3.4% de los hogares poseen familiares en el exterior**
- ❖ **El 18.1 poseen familiares en otras provincias**
- ❖ **El 7.2% poseen familiares en otros municipios**
- ❖ **El 23,5 de los hogares poseen familiares fuera del municipio de origen**
- Condiciones de las viviendas**

En que condiciones habita la vivienda	Provincia							
	Bahoruco		Elías Piña		Independencia		Total	
Propietario	81.7%	841	91.4%	764	80.2%	319	85.0%	1924
Alquilada	6.1%	63	2.2%	18	10.8%	43	5.5%	124
Prestada	10.9%	112	6.3%	53	8.0%	32	8.7%	197
Otros	1.0%	10	.1%	1	.8%	3	.6%	14
No responde	.3%	3	.0%	0	.3%	1	.2%	4
Total	100.0%	1029	100.0%	836	100.0%	398	100.0%	2263

		Provincia							
		Bahoruco		Elías Piña		Independencia		Total	
Material piso	Mosaico	1.6%	16	.2%	2	1.5%	6	1.1%	24
	Cemento	65.7%	676	39.5%	330	80.4%	320	58.6%	1326
	Madera	.3%	3	.1%	1	1.8%	7	.5%	11
	Tierra	32.3%	332	60.2%	503	16.3%	65	39.8%	900
	Otros	.2%	2	.0%	0	.0%	0	.1%	2
	Total	100.0%	1029	100.0%	836	100.0%	398	100.0%	2263

		Provincia							
		Bahoruco		Elías Piña		Independencia		Total	
Material paredes	Block	33.2%	342	8.0%	67	28.6%	114	23.1%	523
	Block madera	7.1%	73	9.9%	83	5.8%	23	7.9%	179
	Madera	39.3%	404	61.6%	515	64.8%	258	52.0%	1177
	Láminas de Zinc	.1%	1	.8%	7	.0%	0	.4%	8
	Tejamil	10.0%	103	10.4%	87	.5%	2	8.5%	192
	Paja	.5%	5	.5%	4	.0%	0	.4%	9
	Otros	9.8%	101	8.7%	73	.3%	1	7.7%	175
	Total	100.0%	1029	100.0%	836	100.0%	398	100.0%	2263

		Provincia							
		Bahoruco		Elías Piña		Independencia		Total	
Material techo	Cemento	5.0%	51	.6%	5	15.1%	60	5.1%	116
	Zinc	73.4%	755	93.8%	784	78.9%	314	81.9%	1853
	Paja	8.5%	87	3.0%	25	2.3%	9	5.3%	121
	Asbesto cemento	2.9%	30	.0%	0	2.0%	8	1.7%	38
	Madera	.2%	2	.1%	1	.0%	0	.1%	3
	Otros	10.1%	104	2.5%	21	1.8%	7	5.8%	132
	Total	100.0%	1029	100.0%	836	100.0%	398	100.0%	2263

Servicios que tiene la vivienda

		Provincia							
		Bahoruco		Elías Piña		Independencia		Total	
De donde obtiene el agua	Llave dentro de la casa	34.6%	356	31.7%	265	56.0%	223	37.3%	844
	Llave pública	19.0%	196	15.9%	133	28.9%	115	19.6%	444
	Camión	16.1%	166	.2%	2	.3%	1	7.5%	169
	Pozo Público	2.3%	24	4.2%	35	1.5%	6	2.9%	65
	Río o arroyo	13.1%	135	33.5%	280	7.5%	30	19.7%	445
	Nacimiento o noria	3.6%	37	12.6%	105	.8%	3	6.4%	145
	No responde	11.2%	115	1.9%	16	5.0%	20	6.7%	151
	Total	100.0%	1029	100.0%	836	100.0%	398	100.0%	2263

		Provincia							
		Bahoruco		Elías Piña		Independencia		Total	
Tipo de servicio sanitario	Inodoro privado y pozo séptico	7.6%	78	1.6%	13	15.6%	62	6.8%	153
	Inodoro común y pozo séptico	2.1%	22	1.6%	13	4.8%	19	2.4%	54

	Letrina de fosa	52.8%	543	68.7%	574	63.3%	252	60.5%	1369
	Letrina abonera	5.5%	57	.1%	1	.3%	1	2.6%	59
	Sin servicio sanitario	32.0%	329	28.1%	235	16.1%	64	27.8%	628
	Total	100.0%	1029	100.0%	836	100.0%	398	100.0%	2263

		Provincia						Total	
		Bahoruco		Elías Piña		Independencia		Recuento	Col %
		Recuento	Col %	Recuento	Col %	Recuento	Col %		
No. Dormitorios	1	310	30.1%	302	36.1%	57	14.3%	669	29.6%
	2	355	34.5%	376	45.0%	149	37.4%	880	38.9%
	3	253	24.6%	121	14.5%	157	39.4%	531	23.5%
	4	78	7.6%	30	3.6%	24	6.0%	132	5.8%
	5	8	.8%	4	.5%	3	.8%	15	.7%
	6	6	.6%	2	.2%	5	1.3%	13	.6%
	8					1	.3%	1	.0%
	No responde	19	1.8%	1	.1%	2	.5%	22	1.0%
Total		1029	100.0%	836	100.0%	398	100.0%	2263	100.0%

		Nivel de hacinamiento (numero de personas por dormitorio)		
		Media	Desviación típica	Mediana
Provincia	Bahoruco	2.58	1.89	2.00
	Elías Piña	2.88	1.96	2.50
	Independencia	2.19	1.44	2.00
Total		2.62	1.86	2.00

		Tamaño de los núcleos familiares	
		Mean	Median
Provincia	Bahoruco	4.56	4.00
	Elías Piña	4.45	4.00
	Independencia	4.64	4.50
	Total	4.53	4.00

		Provincia						Total	
		Bahoruco		Elías Piña		Independencia		Recuento	Col %
		Recuento	Col %	Recuento	Col %	Recuento	Col %		
No. de camas	0	13	1.3%	1	.1%	1	.3%	15	.7%
	1	193	18.8%	137	16.4%	43	10.8%	373	16.5%
	2	370	36.0%	337	40.3%	140	35.2%	847	37.4%
	3	257	25.0%	232	27.8%	103	25.9%	592	26.2%
	4	128	12.4%	103	12.3%	75	18.8%	306	13.5%
	5	36	3.5%	16	1.9%	16	4.0%	68	3.0%
	6	24	2.3%	6	.7%	15	3.8%	45	2.0%

	7	4	.4%	2	.2%	3	.8%	9	.4%
	8	2	.2%	1	.1%	2	.5%	5	.2%
	No responde	2	.2%	1	.1%			3	.1%
Total		1029	100.0%	836	100.0%	398	100.0%	2263	100.0%

		Provincia							
		Bahoruco		Elías Piña		Independencia		Total	
Combustible para cocinar	Electricidad	36	.8%	16	.4%	12	.6%	64	.6%
	Gas propano	1660	35.4%	609	16.4%	696	37.7%	2965	28.9%
	Carbón	1433	30.6%	101	2.7%	696	37.7%	2230	21.8%
	Leña	1527	32.6%	2956	79.5%	442	23.9%	4925	48.0%
	No cocina	28	.6%	20	.5%	2	.1%	50	.5%
	No responde	2	.0%	14	.4%	0	.0%	16	.2%
	Total	4686	100.0%	3716	100.0%	1848	100.0%	10250	100.0%

		Provincia							
		Bahoruco		Elías Piña		Independencia		Total	
Combustible para alumbrado	Electricidad	3466	74.0%	2184	58.8%	1632	88.3%	7282	71.0%
	Gas propano	59	1.3%	232	6.2%	96	5.2%	387	3.8%
	Kerosén	1008	21.5%	840	22.6%	79	4.3%	1927	18.8%
	Panel Solar	108	2.3%	218	5.9%	29	1.6%	355	3.5%
	Otros	45	1.0%	242	6.5%	12	.6%	299	2.9%
	Total	4686	100.0%	3716	100.0%	1848	100.0%	10250	100.0%

		Provincia						Total	
		Bahoruco		Elías Piña		Independencia			
Servicios en la comunidad	SS-Promotor de salud	608	82.9%	686	98.7%	224	64.7%	1518	85.6%
	SS-Dispensario médico	409	55.8%	253	36.4%	183	52.9%	845	47.6%
	SS-Clínica rural	391	53.3%	234	33.7%	287	82.9%	912	51.4%
	SS-Clínica privada	259	35.3%	28	4.0%	23	6.6%	310	17.5%
	SS-Centro de nutrición	142	19.4%	11	1.6%	83	24.0%	236	13.3%
	SS-Otros	43	5.9%	15	2.2%	6	1.7%	64	3.6%
Total		733	252.7%	695	176.5%	346	232.9%	1774	219.0%

Cuando los Servicios de Salud no están en la comunidad	Media en kilómetros
Distancia SS_ Promotor de salud	16.9
Distancia SS_ Dispensario medico	14.7
Distancia SS_ Clínica Rural	16.8
Distancia SS_ Clínica privada	34.9
Distancia SS_ Centro de nutrición	41.3
Distancia SS_ Otros	35.0

Sobre la actividad productiva de la familia

		La familia dispone de tierra				Total	
		Si		No			
Provincia	Bahoruco	532	51.7%	497	48.3%	1029	100.0%
	Elias Piña	690	82.5%	146	17.5%	836	100.0%
	Independencia	189	47.5%	209	52.5%	398	100.0%
Total		1411	62.4%	852	37.6%	2263	100.0%

Provincia	Tierra que posee (en tareas)												Total	
	Hasta 10		De 11 a 20		De 21 a 30		De 31 a 50		De 51 a 100		De 100 ó más			
Bahoruco	141	26.6%	99	18.7%	61	11.5%	95	17.9%	85	16.0%	49	9.2%	530	100.0%
Elías Piña	186	27.0%	136	19.7%	77	11.2%	134	19.4%	115	16.7%	42	6.1%	690	100.0%
Independencia	43	22.8%	39	20.6%	28	14.8%	36	19.0%	32	16.9%	11	5.8%	189	100.0%
Total	370	26.3%	274	19.4%	166	11.8%	265	18.8%	232	16.5%	102	7.2%	1409	100.0%

		Tareas de tierra que posee		
		Media	Desviación típica	Mediana
Provincia	Bahoruco	67	187	28
	Elías Piña	48	82	25

	Independencia	57	143	30
Total		56	139	26

Uso	Provincia							
	Bahoruco	%	Elías Piña	%	Independencia	%	Total	%
Cultivo	15077	49.31	14376	44.27	4088	39.33	33541	45.67
Pasto	4057	13.27	5007	15.42	833	8.01	9897	13.48
Descanso	7871	25.74	10117	31.16	2168	20.86	20156	27.45
Bosque	1787	5.85	2809	8.65	1942	18.68	6538	8.90
Arrendó a otro	70	0.23	40	0.12	0	0.00	110	0.15
Prestar a otro	81	0.26	53	0.16	0	0.00	134	0.18
Otro uso	1630	5.33	70	0.22	1364	13.12	3064	4.17
Total	30573	100.00	32472	100.00	10395	100.00	73440	100.00

Superficies de las parcelas por tipo de tenencia y provincias

	Provincia							
	Bahoruco	%	Elías Piña	%	Independencia	%	Total	%
Se la presto otro	1844	6.03	856	2.64	89	0.86	2789	3.80
Comunero	275	0.90	5619	17.30	235	2.26	6129	8.35
Reforma agraria	5949	19.46	9064	27.91	2858	27.52	17871	24.34
Mensurada	830	2.71	1360	4.19	160	1.54	2350	3.20
Arrendada	288	0.94	110	0.34	0	0.00	398	0.54
Propiedad con carta constancia	1570	5.14	3611	11.12	110	1.06	5291	7.21
Propiedad con título definitivo	5233	17.12	8567	26.38	2051	19.75	15851	21.59
Propiedad con título provisional	1754	5.74	458	1.41	1161	11.18	3373	4.59
Otros (sin condición legal)	12830	41.97	2827	8.71	3721	35.83	19378	26.39

Total	30573	100.00	32472	100.00	10385	100.00	73430	100.00
--------------	-------	--------	-------	--------	-------	--------	-------	--------

		Provincia						Total	
		Bahoruco		Elías Piña		Independencia			
Las infraestructura que tienen	Canales de riego	257	56.5%	41	7.1%	92	62.2%	390	32.9%
	Riego por tubería	31	6.8%	5	.9%	20	13.5%	56	4.7%
	Rancho	161	35.4%	146	25.1%	38	25.7%	345	29.1%
	Comedero de animales	211	46.4%	147	25.3%	58	39.2%	416	35.1%
	Corral	57	12.5%	24	4.1%	20	13.5%	101	8.5%
	Ninguna	55	12.1%	315	54.2%	31	20.9%	401	33.9%
Total		455	169.7%	581	116.7%	148	175.0%	1184	144.3%

		Provincia						Total	
		Bahoruco		Elías Piña		Independencia			
Dispuso la familia de tierra 2002	Si	521	50.6%	674	80.6%	178	44.7%	1373	60.7%
	No	508	49.4%	162	19.4%	220	55.3%	890	39.3%
Total		1029	100.0%	836	100.0%	398	100.0%	2263	100.0%

		Provincia						Total	
		Bahoruco		Elías Piña		Independencia			
Tuvo cosecha la familia 2002	Si	334	64.1%	481	71.4%	115	64.6%	930	67.7%
	No	187	35.9%	193	28.6%	63	35.4%	443	32.3%
Total		521	100.0%	674	100.0%	178	100.0%	1373	100.0%

		Provincia						Total	
		Bahoruco		Elías Piña		Independencia			
Por que no tuvo cosecha la familia 2002	EL PRODUCTO NO HA CUMPLIDO O NO CUMPLIO SU CICLO	8	4.3%	3	1.6%	1	1.6%	12	2.7%
	NO HABIA RECURSOS	5	2.7%	15	7.8%	8	12.7%	28	6.3%
	PROBLEMAS CLIMATOLOGICOS (SEQUIA, LLUVIA, HURACANES, ETC.)	96	51.3%	81	42.0%	11	17.5%	188	42.4%
	PROBLEMAS DE SALUD	10	5.3%	4	2.1%	5	7.9%	19	4.3%
	NO SEMBRÓ	12	6.4%	29	15.0%	1	1.6%	42	9.5%
	POR PLAGA	9	4.8%	1	.5%			10	2.3%
	No responde	23	12.3%	51	26.4%	30	47.6%	104	23.5%
OTROS	24	12.8%	9	4.7%	7	11.1%	40	9.0%	
Total		187	100.0%	193	100.0%	63	100.0%	443	100.0%

Tuvo negocios alguien de la familia en el 2002	Provincia						Total	
	Bahoruco		Elias Piña		Independencia		Recuento	Col %
	Recuento	Col %	Recuento	Col %	Recuento	Col %		
Si	196	19.0%	91	10.9%	64	16.1%	351	15.5%
No	831	80.8%	738	88.3%	331	83.2%	1900	84.0%
Si, pero actualmente no tiene	2	.2%	7	.8%	3	.8%	12	.5%
Total	1029	100.0%	836	100.0%	398	100.0%	2263	100.0%

Se dedica alguien de la familia a :	Provincia						Total	
	Bahoruco		Elías Piña		Independencia		Recuento	Col %
Transporte	87	8.5%	25	3.0%	27	6.8%		
Rifa	23	2.2%	19	2.3%	9	2.3%	51	2.3%
Ninguna	919	89.3%	792	94.7%	362	91.0%	2073	91.6%
Total	1029	100.0%	836	100.0%	398	100.0%	2263	100.0%

Se dedica alguien de la familia a:	Provincia						Total	
	Bahoruco		Elías Piña		Independencia		Recuento	Col %
Empleo fijo	207	20.1%	160	19.1%	124	31.2%		
En parcela de otro	216	21.0%	170	20.3%	36	9.0%	422	18.6%
Ninguno	606	58.9%	506	60.5%	238	59.8%	1350	59.7%
Total	1029	100.0%	836	100.0%	398	100.0%	2263	100.0%

Le enviaron dinero a alguien de la familia Remesas o Gobierno	Provincia						Total	
	Bahoruco		Elías Piña		Independencia		Recuento	Col %
Si	332	32.2%	323	38.6%	132	32.9%		
No	698	67.8%	513	61.4%	267	67.1%	1478	65.3%
Total	1029	100.0%	836	100.0%	398	100.0%	2263	100.0%

El dinero fue:	Provincia						Total	
	Bahoruco		Elías Piña		Independencia		Recuento	Col %
Subsidio o aporte del Gobierno	31	9.3%	28	8.7%	25	18.9%		
Remesa de familiares	301	90.7%	295	91.3%	107	81.1%	703	89.3%
Total	332	100.0%	323	100.0%	132	100.0%	787	100.0%